

ବିବିଧ



ଜିନ୍ସର ଛୋଟ ପକେଟ୍

ଆପଣମାନେ ଜାଣିଛନ୍ତି କି ଜିନ୍ସ ପ୍ୟାଣ୍ଟରେ ପକେଟ୍ ଥିବା ସତ୍ତ୍ୱେ ବି କାହିଁକି ଭିତରେ ଆଉ ଗୋଟିଏ ପକେଟ୍ କମ୍ପାନୀ ଦେଇଥାଏ ? ସମସ୍ତେ ଜିନ୍ସ ପିନ୍ଧୁଛନ୍ତି ସତ କିନ୍ତୁ ଏହି ଛୋଟ ପକେଟ୍‌ର ବ୍ୟବହାର ଜାଣିନାହାନ୍ତି । ଅନେକ ଲୋକ ବି କାହିଁକି ଓ କିଏ ଛୋଟ ପକେଟ୍ ରଖିଛନ୍ତି ଜାଣିବା ସମ୍ଭବ ହୋଇ ନଥାଏ । ଜିନ୍ସ କମ୍ପାନୀଗୁଡ଼ିକର ଏହି ଛୋଟ ପକେଟ୍ ତିଆରି କରିବା ପଛରେ କାରଣ ରହିଛି । ଲୋକମାନେ ଯେତେଲି ପଇସା ରଖିବା ପାଇଁ ପର୍ଯ୍ୟ ବ୍ୟବହାର କରୁଛନ୍ତି, ସେତେଲି ମଧ୍ୟ ଘଣ୍ଟା ରଖିବା ପାଇଁ ଜିନ୍ସ ପ୍ୟାଣ୍ଟରେ ଛୋଟ ପକେଟ୍ ରଖାଯାଇଥାଏ । କେହି ଯଦି ଘଣ୍ଟା ହାତରେ ନ ପିନ୍ଧି ପାଖରେ ରଖିଥାଏ, ତା'ହେଲେ ଏହି ପକେଟ୍‌କୁ ବ୍ୟବହାର କରିପାରିବେ । କିନ୍ତୁ ସେମିତି ଦେଖିବାକୁ ଗଲେ ଲୋକମାନେ କିନ୍ତୁ ଏ ବାବଦରେ ବିଶେଷ କିଛି ଜାଣି ନଥାନ୍ତି ।



ଆମେ ଫଟୋ ଉଠାଇବା ବେଳେ ଏହାର ପିକ୍ସେଲକୁ ସବୁବେଳେ ପରିମାପରେ ନେଇଥାନ୍ତି । ଏହା କେଉଁ କ୍ୱାଲିଟିର ଏହି ପିକ୍ସେଲକୁ ଜାଣି ପାରିଥାନ୍ତି । ଆମେ ଜାଣିଛନ୍ତି କି କେତେ ମେଗାପିକ୍ସେଲ ଯାଏ ଆମ ଆଖି ଧାରଣ କରିପାରେ ? ସେମିତି ଦେଖିବାକୁ ଗଲେ ଆମ ଆଖି ୫୭୬ ମେଗାପିକ୍ସେଲ ରିଜୋଲ୍ୟୁସନ ପର୍ଯ୍ୟନ୍ତ କ୍ୟାଚ୍ କରିପାରେ । ଏହା ଉପରକୁ ହେଲେ ତାହା ଆଖିର ଦୃଷ୍ଟି ବାହାରକୁ ଚାଲିଯାଇଥାଏ ।

ଆଖି ମାପି ପାରୁଥିବା ପିକ୍ସେଲ

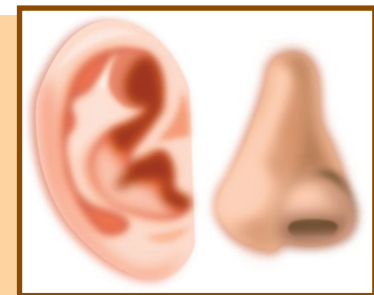
ନାକ ଓ ବୁଢ଼ା ଆଙ୍ଗୁଳିର ସମ୍ବନ୍ଧ

ମଣିଷ ଶରୀରର ଏମିତି କିଛି ଅଙ୍ଗ ଅଛି, ଯାହାର ଅନ୍ୟ ଅଙ୍ଗ ସହିତ ସମ୍ବନ୍ଧ ରହିଛି । ଏହା ଜାଣିବା ପାଇଁ ଏକ ଗବେଷଣା ସଂସ୍ଥା ନିକଟରେ ଏକ ରହସ୍ୟ ଉନ୍ମୋଚନ କରିଛି । ସମସ୍ତେ ଜାଣି ନଥିବେ ଯେ ବୁଢ଼ା ଆଙ୍ଗୁଳି ସହିତ ନାକର କି ସମ୍ବନ୍ଧ ଥାଇପାରେ । ହଁ, ବୁଢ଼ା ଆଙ୍ଗୁଳିର ଲମ୍ବ ନାକର ଲମ୍ବ ସହିତ ସମାନ ବୋଲି ଗବେଷଣା ସଂସ୍ଥା ସ୍ପଷ୍ଟ କରିଛି । ଯେଉଁ ବ୍ୟକ୍ତିର ବୁଢ଼ା ଆଙ୍ଗୁଳି ଯେତେ ଲମ୍ବ ସେହି ବ୍ୟକ୍ତିର ନାକ ମଧ୍ୟ ସେତିକି ଲମ୍ବ । ଏପରିକି ବାମନ ଲୋକଟିର ଆଙ୍ଗୁଳି ମଧ୍ୟ ନାକ ସହିତ ସମାନ ବୋଲି ପରିପ୍ରକାଶ କରିଛନ୍ତି ସେହି ଗବେଷଣା ସଂସ୍ଥା ।



ଟେଷ୍ଟ ନୁଆ ନୁହେଁ

ଜନ୍ମସଂଖ୍ୟା ନିୟନ୍ତ୍ରଣ କରିବାକୁ ସେତେବେଳେ ବିଶେଷ କିଛି ସୁବିଧା ନଥିଲା । ଜନସଂଖ୍ୟା ବି ସେତେଲି ବୃଦ୍ଧି ପାଇ ଚାଲିଥିଲା । ଲୋକମାନେ ଅବାସ୍ତୁତ ଭାବରେ ଗର୍ଭଧାରଣକୁ ମଧ୍ୟ ଜାଣିପାରୁ ନଥିଲେ । ଏଣୁ ଗର୍ଭଧାରଣ ଜାଣି ନପାରିବା କାରଣରୁ ନାନାପ୍ରକାର ଅସୁବିଧା ବି ହେଉଥିଲା । କ୍ରମଶଃ ବିଜ୍ଞାନର ଉନ୍ନତି ବଳରେ ମାତ୍ର କେତେ ମିନିଟ୍ ଭିତରେ ଏହା ଜାଣିବା ସମ୍ଭବ ହୋଇପାରୁଛି । ଏହି ପରୀକ୍ଷା ପଦ୍ଧତି ଆଜିକାଲିରୁ ନୁହେଁ । ୧୬୧୦ ମସିହାରୁ ଜିନିଷର ମହିଳାମାନେ ବାର୍ଲି ଓ ଗହମ ମଞ୍ଜି ସାହାଯ୍ୟରେ ଏହି ପରୀକ୍ଷା କରିପାରୁଥିଲେ । ଯଦି ବାର୍ଲିଗଛଟି ପରିସ୍ରା ଦ୍ୱାରା ଉଠିଲା, ତା'ହେଲେ ପୁଅ ଓ ଗହମ ଗଛଟି ଉଠିଲା ଝିଅ ବୋଲି ଜାଣିଥିଲେ । ଯଦି କିଛି ନ ଉଠିଲା, ତା'ହେଲେ ନେଗେଟିଭ୍ ବୋଲି ବୁଝିବାକୁ ପଡୁଥିଲା ।



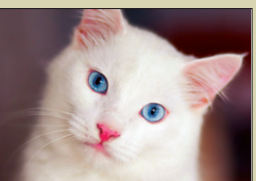
ମଣିଷର ଦୁଇଟି ଅଙ୍ଗ ଜମା ବଢ଼େ ନାହିଁ

ସବୁବେଳେ ଆମେ ଲକ୍ଷ୍ୟ କରିଥିବା ମଣିଷର ଯେଉଁ ଅଙ୍ଗପ୍ରତ୍ୟଙ୍ଗ ରହିଛି, ତାହା ମଧ୍ୟରୁ ସବୁ ଅଙ୍ଗ ବୟସ ଅନୁସାରେ ବୃଦ୍ଧି ଘଟିଥାଏ । ଏକ ନିର୍ଦ୍ଦିଷ୍ଟ ସମୟ ବା ବୟସରେ ପହଞ୍ଚିଲା ପରେ ମଣିଷର ଅଙ୍ଗପ୍ରତ୍ୟଙ୍ଗ ବୃଦ୍ଧି ନ ଘଟିଲା ପରି ଲାଗିଲେ ବି କିନ୍ତୁ ବୃଦ୍ଧି ଘଟୁଥାଏ । ଏମିତି ଅଙ୍ଗ ମଣିଷ ଶରୀରରେ ରହିଛି, ଯାହା ଏକ ନିର୍ଦ୍ଦିଷ୍ଟ ସମୟରୁ ବୃଦ୍ଧି ଘଟିବା ସମ୍ପର୍କ ଭାବରେ ବନ୍ଦ ହୋଇଯାଇଥାଏ । ମଣିଷର କାନ ଆଉ ନାକ ଦୁଇଟି ହେଉଛି ସେହିଭଳି ଅଙ୍ଗ, ଯାହା କେବେ ବୟସାନୁସାରେ ଆଉ ବୃଦ୍ଧି ହୋଇ ନଥାଏ ।

କିଛି ଜଣା କିଛି ଅଜଣା

ଧଳା ବିଲେଇଙ୍କ ନୀଳ ଆଖି

ଆମେ ଯେଉଁ ଧଳା ବିଲେଇଙ୍କୁ ଦେଖିବାକୁ ପାଇଥାଉ, ସମସ୍ତଙ୍କର ନୀଳଆଖି ନ ଥାଏ । ଯେଉଁ ଧଳା ବିଲେଇଙ୍କର ନୀଳ ଆଖି ଥାଏ, ସେମାନେ ଜନ୍ମରୁ ଜାଲି ଥିବା ଜଣାଯାଇଛି । ନୀଳ ଆଖି ଥିବା ବିଲେଇମାନଙ୍କୁ ଆଦୌ ଶୁଭେ ନାହିଁ କିମ୍ପା ଶୁଭଶ ଶକ୍ତି କମ୍ ଥାଏ ବୋଲି ଜଣାପଡ଼ିଛି ।



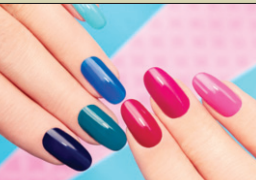
ହ୍ୟାସଫ୍ୟାଗର ପ୍ରକୃତ ନାଁ

ଆଜିକାଲି ପ୍ରାୟ ସମସ୍ତେ ହ୍ୟାସଫ୍ୟାଗକୁ ବହୁଳ ପରିମାଣରେ ବ୍ୟବହାର କରୁଥିବା ଜଣାଯାଇଛି । ସେମିତି ଦେଖିବାକୁ ଗଲେ ହ୍ୟାସଫ୍ୟାଗକୁ ଟେକ୍ସୋଲୋଜି ସହିତ ସଂପୃକ୍ତ ଥିବା ଲୋକମାନେ ବ୍ୟବହାର କରିଥାନ୍ତି । ପ୍ରକୃତରେ ଦେଖିବାକୁ ଗଲେ ହ୍ୟାସଫ୍ୟାଗ ବ୍ୟବହାର କରୁଥିବା ଲୋକମାନେ ଜାଣନ୍ତି ନାହିଁ, ଏହାର ପ୍ରକୃତ ନାଁ କ'ଣ । ହ୍ୟାସଫ୍ୟାଗକୁ ଅକ୍ସୋଥୋପ ବୋଲି କୁହାଯାଇଥାଏ ।



ଭାଙ୍ଗିଯାଇଥିବା ନଖ ଶୀଘ୍ର ବଢ଼େ

ମଣିଷ ଶରୀରରେ ଆଘାତ ଲାଗିଲେ ସେହି ଅଙ୍ଗ ଦୁର୍ବଳ ହେବା ସହିତ ବୃଦ୍ଧିର ବି ଅନିୟମିତତା ଦେଖାଯାଇଥାଏ । କିନ୍ତୁ ହାତ କି ଗୋଡ଼ର ଆଙ୍ଗୁଳି ଯଦି ଆଘାତପ୍ରାପ୍ତ ହୁଏ, ତାହା ପୂର୍ବପେକ୍ଷା ଶୀଘ୍ର ବୃଦ୍ଧି ପାଇଥାଏ ବୋଲି କୁହାଯାଇଥାଏ । ସାଧାରଣ ଭାବରେ ଯେତିକି ବୃଦ୍ଧି ଘଟିଥାଏ, ତାହା ଆଘାତପ୍ରାପ୍ତ ହେଲା ପରେ ଆହୁରି ଅଧିକ ପରିମାଣରେ ବଢ଼ିଥାଏ ।



ପାଣିରେ ଭାସୁଥିବା ଫଳ

ଆପଣମାନେ ଜାଣିଛନ୍ତି କି କେଉଁ ଫଳ ପାଣିରେ ଭାସେ ? ଯଦି କେବେ ପରୀକ୍ଷା କରି ବସିବେ, ତା'ହେଲେ ଆପେଲକୁ ହିଁ ପାଣିରେ ଭାସାନ୍ତୁ । ଏହାକୁ ପାଣିରେ ପକାଇଲେ ବୁଡ଼ି ନ ଯାଇ ଉପରକୁ ଭାସିଉଠେ । ଅନେକ ସମୟରେ ଆମେ ଏହି କଥାକୁ ନେଇ ହିଁ ଦୃଢ଼ରେ ପଡ଼ିଥାନ୍ତି ।



ବେଙ୍ଗ ପାଟିରେ ପାଣି ପିଏ ନାହିଁ

ସାରା ଭୂମଣ୍ଡଳରେ ଯେତେ ଜୀବ ଅଛନ୍ତି ସମସ୍ତେ ପାଟି ବାଟେ ହିଁ ପାଣି ପିଇଥାନ୍ତି । କିନ୍ତୁ ବେଙ୍ଗ ପାଟିରେ ପାଣି ପିଏ ନାହିଁ । ବିଶେଷତଃ ବେଙ୍ଗମାନେ ପାଣିରେ ରହୁଥିବାବେଳେ ସେମାନେ ପାଣି ପାଟିରେ ନ ପିଇବା ଏକ ଆଶ୍ଚର୍ଯ୍ୟଜନକ କଥା । ସେମାନେ ଚର୍ମ ଦ୍ୱାରା ହିଁ ପାଣି ଗ୍ରହଣ କରିଥାନ୍ତି ।

